



**PIANO DI EVACUAZIONE : SCUOLA PRIMARIA, SECONDARIA E INFANZIA
SEDE DI VIA ANZIO AGGIORNAMENTO A.S. 2023/24**

I.C. “SINISGALLI”-POTENZA

PROCEDURE DA SEGUIRE IN CASO DI EVACUAZIONE:

- ❖ Sarà impartito all’incaricato di suonare la sirena per la segnalazione dell’emergenza;
- ❖ Le lezioni saranno immediatamente sospese;
- ❖ L’insegnante impartirà l’ordine all’alunno aprifila (generalmente quello vicino alla porta di uscita dall’aula) di aprire la porta;
- ❖ L’insegnante deve uscire per primo per assicurarsi che durante le operazioni di esodo la fila si costituisca in breve tempo, rimanga unita e proceda in fila indiana, speditamente verso l’uscita di sicurezza della zona, dirigendosi verso il punto di raccolta esterno.
- ❖ **Il percorso da seguire per l’evacuazione di emergenza è quello indicato sulle piantine affisse in ogni classe e nei corridoi; la segnaletica, poi, contribuirà a chiarire meglio le vie di esodo – in taluni casi può essere differente dall’uscita ordinaria – poiché trattasi di uscita emergenza;**
- ❖ L’ordine di uscita delle classi è regolato secondo la vicinanza dalla porta di emergenza, per cui uscirà prima la classe più vicina, poi la seconda e a seguire tutte le altre, ma senza indugiare, se la classe che deve precedere non è ancora uscita dall’aula, procedere all’evacuazione;
- ❖ Si può verificare che due classi raggiungano nello stesso istante l’uscita. Entrambe possono attraversarla purché mantengano l’ordine e non cerchino di ostacolarsi restringendo la distanza tra le file. Le porte di emergenza, infatti, sono sufficientemente ampie tali da consentire il passaggio di due persone contemporaneamente.
- ❖ **Il punto di raccolta è indicato sulla planimetria del Piano di evacuazione (allegata in calce);**
- ❖ Gli insegnanti in servizio devono portare con sé l’elenco degli alunni della classe, per poter fare l’appello, e il modulo di evacuazione ;
- ❖ L’esito della esercitazione va riportato sui fogli di verbale di evacuazione annotando eventuali fatti di rilievo che possono essersi verificati;

- ❖ Il verbale compilato va consegnato al Responsabile del Servizio di Prevenzione e Protezione oppure all'ASPP;
- ❖ Prima di abbandonare la propria classe, l'insegnante dovrà osservare che nessuno abbia difficoltà a mettersi in fila, altrimenti provvederà a prestargli aiuto o, in caso di malessere, a restare insieme all'infortunato, dopo aver affidato gli alunni ad un collaboratore o ad un collega, fino all'arrivo dell'addetto all'emergenza o della squadra di soccorso;
- ❖ Se dovessero verificarsi malori o svenimenti l'insegnante deve avvisare il personale addetto all'emergenza di telefonare al 112 senza mai perdere di vista l'infortunato o peggio abbandonarlo;
- ❖ L'ultimo alunno individuato come chiudifila deve assicurarsi che l'aula sia vuota, sarà il personale addetto al controllo a verificare ulteriormente, che l'aula sia vuota, che sia stata evacuata e a chiudere la porta;
- ❖ I docenti di sostegno, con l'aiuto di alunni incaricati e, se necessario, supportati da operatori scolastici o assistenti all'autonomia se presenti, devono curare la protezione dei disabili;
- ❖ **Il personale incaricato come addetto all'emergenza svolgerà le mansioni ricevute e cioè:**
 - 1) aprirà le porte di emergenza;**
 - 2) dopo il suono della campanella chiuderà i contatti elettrici dal quadro generale;**
 - 3)verificherà eventuali presenze di alunni nei bagni o nei laboratori e si assicurerà che tutte le aule siano vuote;**
- ❖ Tutti i docenti non in servizio, ma presenti in Istituto, il personale ATA ed i presenti occasionali devono cessare ogni attività e raggiungere ordinatamente le vie di uscita rispettando i percorsi consigliati in relazione a dove ciascuno si trovi al momento del suono dell'allarme.
- ❖ Le classi del piano superiore, che utilizzeranno le scale interne per poi uscire dalla porta principale, daranno la precedenza alle classi del piano terra;
- ❖ Il personale addetto all'emergenza deve accertarsi che tutte le porte di emergenza siano aperte e rimangano tali fino a che tutti non abbiano abbandonato lo stabile;
- ❖ L'addetto all'emergenza deve accertarsi che l'accesso esterno alla scuola sia libero da mezzi che ostacolerebbero il passaggio ai mezzi di soccorso;
- ❖ Se le operazioni di evacuazione dovessero coincidere con una giornata fredda o piovosa prendere solo un indumento a caso per ripararsi, non necessariamente il proprio poiché si allungherebbero i tempi di evacuazione, lasciare nelle aule gli zaini, le cartelle o eventuali borsoni;
- ❖ Il cessato allarme sarà dato dal suono della campanella (due suoni lunghi intervallati da una pausa di dieci secondi);

- ❖ Il ritorno in classe deve avvenire in modo ordinato e senza confusione.

PROCEDURA DI EVACUAZIONE

Per una ordinata e sicura evacuazione deve essere seguita la seguente procedura dal personale, dagli alunni e dai visitatori:

Piano Terra:

- **Uscita Atrio Principale Secondaria (Punto Di Raduno B)**: il personale presente negli uffici, nella sala professori, due **sezioni dell'Infanzia** e classe IC e 3A secondaria (PT). Utilizzano quest'uscita, provenienti dalla scala interna, anche alcune classi della Scuola Secondaria collocate al **Primo Piano, come specificato e indicato nelle planimetrie**, nonché, occupanti Aula Percussioni, Laboratorio di Scienze,;
- **Uscita Atrio Scuola Primaria (Punto Di Raduno A)**: sezione dell'Infanzia e personale che opera al piano terra. Utilizzano quest'uscita, provenienti dalla scala interna, anche alcune classi della Scuola Primaria collocate al Primo Piano, **come specificato e indicato nelle planimetrie**; le classi dell'Infanzia, della Primaria e Secondaria che potrebbero trovarsi nella sala mensa, lasceranno l'edificio utilizzando le apposite uscite di emergenza del suddetto locale raggiungendo le aree di raccolta prescritte. (**Come specificato e indicato nelle planimetrie**)
- **Uscita Aula Magna (Punto Di Raduno B)**: alunni, personale e visitatori eventualmente presenti nell'aula magna;
- **Uscita Palestra (Punto Di Raduno C)**: alunni e personale presente nella palestra.
- **Uscita dalla scala di emergenza primo piano Scuola Primaria (punto di radunoB)**:
 - classi della Scuola Primaria collocate nel corridoio lungo del Primo Piano, **tranne le due classi collocate all'inizio del corridoio, come specificato e indicato nelle planimetrie**;

Primo Piano Scuola Secondaria:

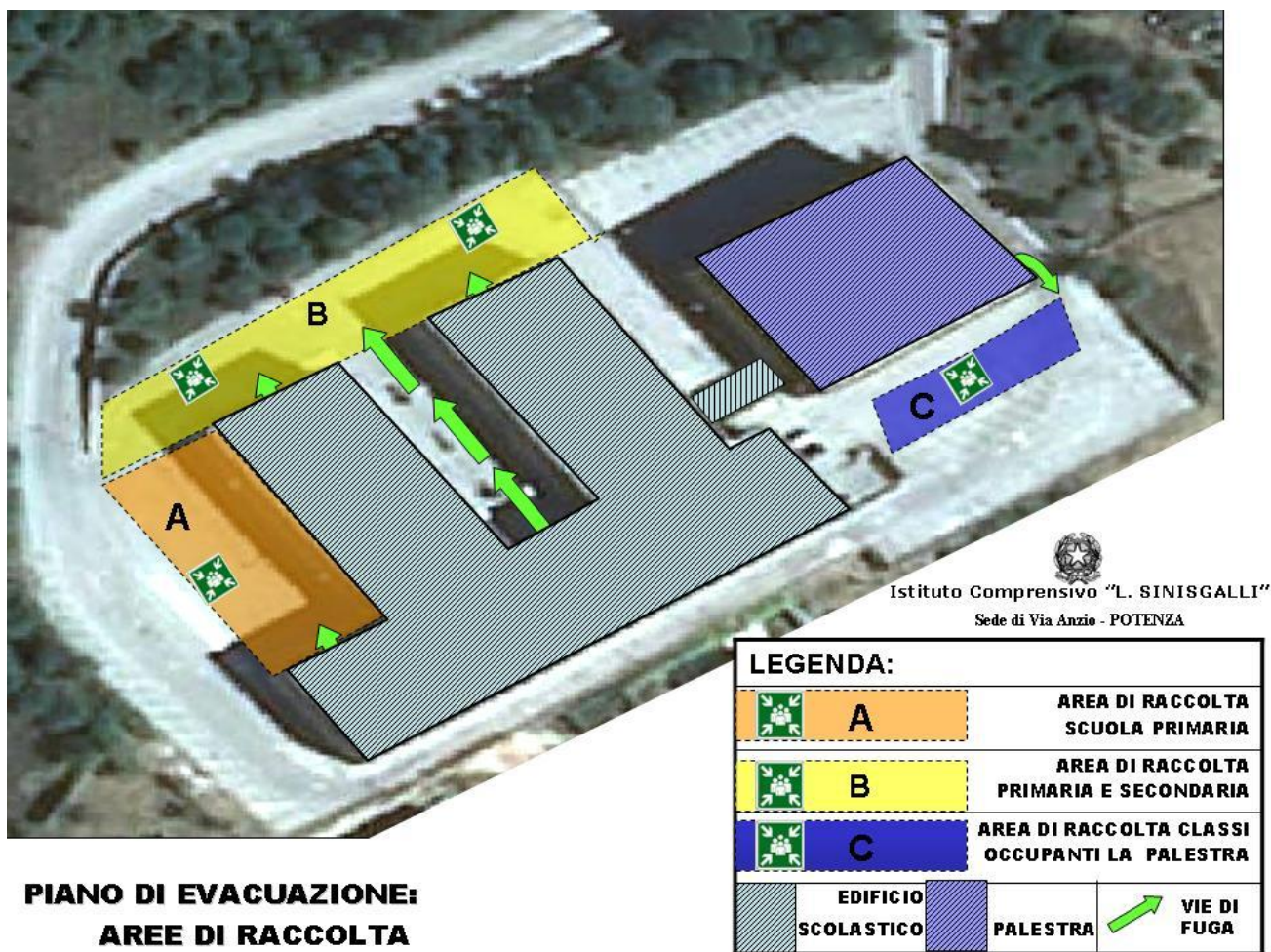
- **Uscita dalla scala di emergenza primo piano Scuola Secondaria (punto di raduno B)**: classi della Scuola Secondaria collocate nel corridoio del Primo Piano, **tranne la classe collocata all'inizio del corridoio e gli occupanti del laboratorio di scienze**, come specificato e indicato nelle planimetrie;)

Coordinatori dell'emergenza:

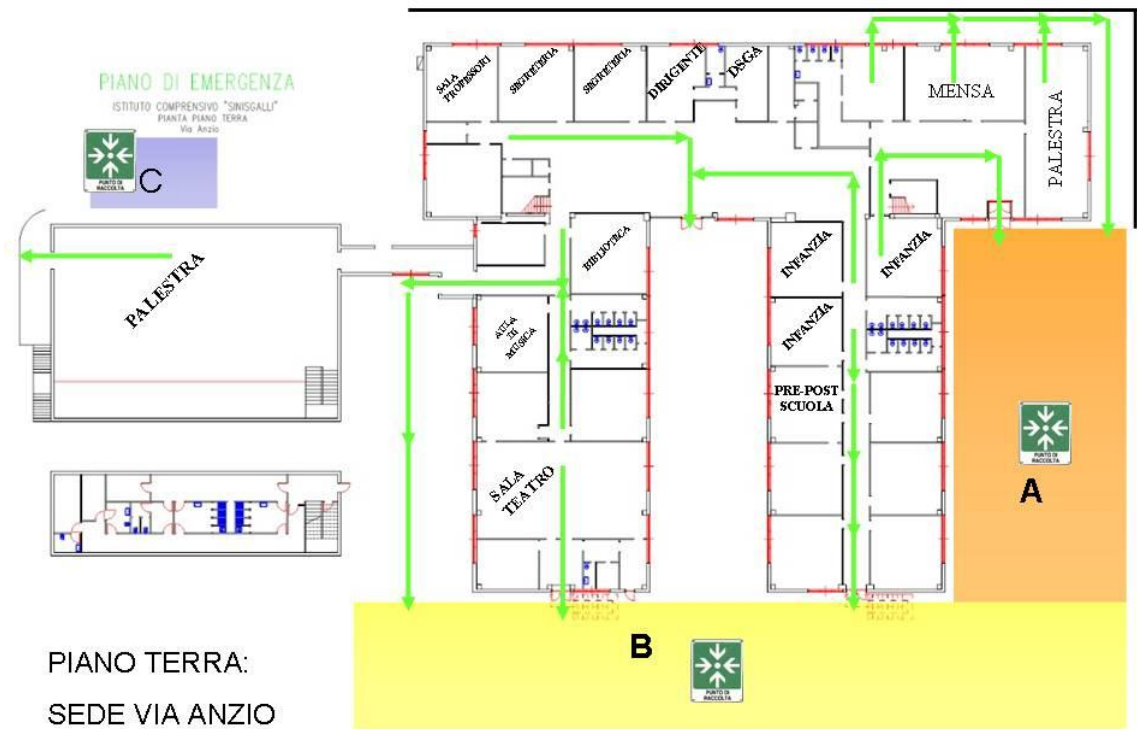
I coordinatori per l'emergenza saranno gli ASPP, o in loro assenza, il RSPP.

Svolgono il ruolo di dirigente per la sicurezza il I e il II collaboratore, i responsabili di plesso e il DSGA

Tutto il personale docente e non docente in servizio è preposto alla sicurezza nella scuola



**PIANO DI EVACUAZIONE:
AREE DI RACCOLTA**



PIANTA PRIMO PIANO: SEDE VIA ANZIO